

Adressen

Technische commissie bodembeweging (Tcbb)

Postbus 20101
2500 EC Den Haag

Telefoon: (070) 379 65 89
Telefax: (070) 379 78 41

E-mail: secretaris@tcbb.nl
www.tcbb.nl

Taken van de Tcbb

Het verband tussen opsporing, winning en bodembeweging wordt bekeken door de Technische commissie bodembeweging (Tcbb). De Tcbb is een onafhankelijke commissie met een aantal adviestaken:

- advies geven aan de minister van Economische Zaken over de gevolgen van mijnbouw voor beweging van de aardbodem en mogelijk hierdoor ontstane schade;
- advies geven over delfstofwinning en de hierdoor veroorzaakte bodembeweging aan burgers die hiermee te maken hebben;
- onder voorwaarden advies geven aan burgers die door een dergelijke bodembeweging schade hebben ondervonden over de hoogte van een door de mijnonderneming hiervoor te geven vergoeding.

De Tcbb kan dan een technisch onderzoek instellen naar de vraag of, en zo ja in hoeverre de schade is veroorzaakt door bodembeweging als gevolg van mijnbouw. De commissie bestaat uit deskundigen op vele gebieden, zoals delfstofwinning, geologie, seismologie, grondmechanica, hydrologie en juridische aangelegenheden.

Meer informatie over bodembeweging

Nederlands Instituut voor Toegepaste Geowetenschappen TNO (NITG-TNO)
www.nitg.tno.nl

KNMI, afdeling Seismologie
www.knmi.nl/onderzk/seismo

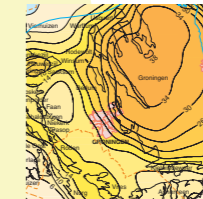
Geofoon
www.geofoon.nl

GeoDelft
www.geodelft.nl

Staatstoezicht op de Mijnen
www.sodm.nl

TNO Bouw
www.bouw.tno.nl

De gevolgen van bodembeweging: informatie, advies en onderzoek



Op verschillende plekken in Nederland worden delfstoffen als aardgas en zout gewonnen en wordt er gezocht naar deze delfstoffen. Door winning of opsporing van delfstoffen kan de bodem gaan bewegen, wat soms merkbaar is door bijvoorbeeld aardbevingen. Hierdoor kan schade ontstaan.

Wat wanneer u denkt schade te hebben?

De onderneming die zoekt naar delfstoffen of deze wint, is aansprakelijk voor schade die hierdoor ontstaat. Als u daardoor schade heeft, kunt u de mijnonderneming aansprakelijk stellen. Deze zal dan meestal laten onderzoeken of er verband bestaat tussen haar werkzaamheden en de schade. Als u niet weet welke mijnonderneming aangesproken moet worden, dan kunt u hierover informatie vragen bij het secretariaat van Tcbb.

Niet eens met antwoord van de maatchappij?

Als u het niet eens bent met de afhandeling van uw schadeclaim door de mijnonderneming, dan kunt u de Tcbb inschakelen. Voorwaarde is wél dat de betrokken onderneming eerst de kans moet hebben gehad om zelf de schadeoorzaak technisch te onderzoeken. Daarna beslist de

Tcbb of opnieuw een technisch onderzoek wordt ingesteld; zij kan hiervoor een onderzoeksbureau inschakelen.

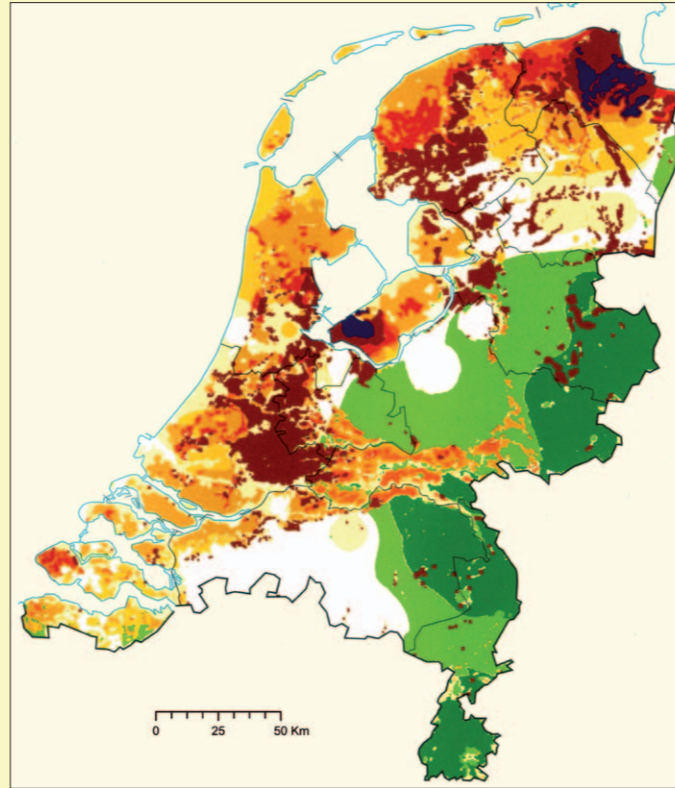
Wilt u de Tcbb inschakelen?

Meld dan uw zaak schriftelijk aan de Tcbb binnen een maand nadat u van de betrokken mijnonderneming een antwoord hebt gehad waar u het niet mee eens bent (of ten laatste binnen vier maanden nadat u deze onderneming voor het eerst hebt aangesproken en u binnen deze termijn nog geen antwoord hebt gekregen).

Houd er wel rekening mee dat u ook de mijnbouwonderneming op tijd moet hebben aangesproken als u de Tcbb om een advies wilt vragen. U moet uw eerste claim bij de mijnbouwonderneming hebben neergelegd binnen drie maanden nadat u bekend bent geworden of redelijkerwijs bekend had kunnen zijn met de schade die u hebt geleden.

Voeg bij het verzoek om een advies van de Tcbb al het documentatiemateriaal dat u over uw schadezaak heeft. U kunt bij het secretariaat een formulier opvragen waarin aandachtspunten voor uw melding op een rijtje zijn gezet.

De kosten voor het inschakelen van de Tcbb bedragen EUR 90,00. Het bedrag wordt teruggestort als de Tcbb adviseert tot een schadevergoeding die gelijk is aan of hoger dan het bedrag dat de mijnonderneming u heeft aangeboden.



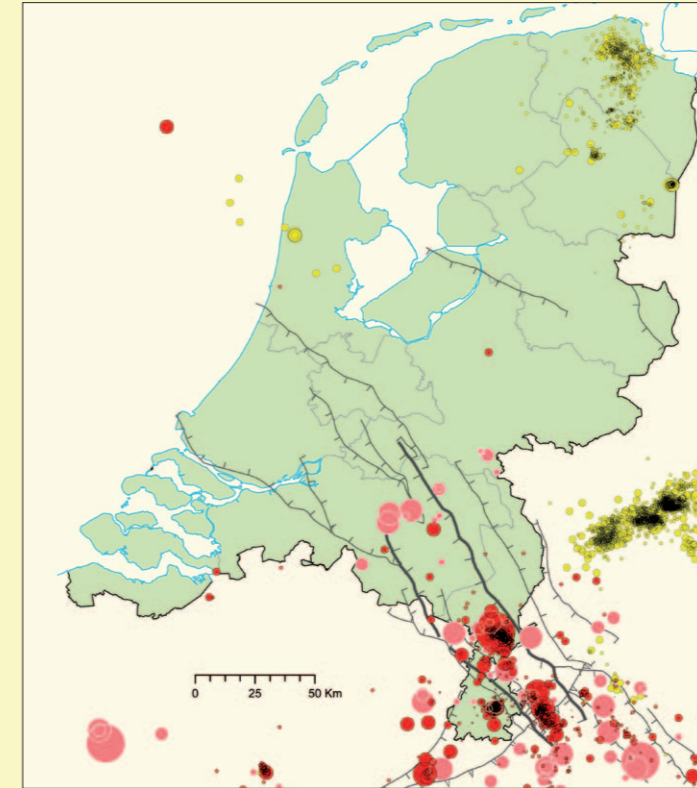
Bron: TNO

De geschatte bodemdaling (en -stijging) voor het jaar 2050 ten opzichte van 1964. In deze kaart zijn de effecten van natuurlijke geologische processen en de gevolgen van menselijke activiteit, zoals peil aanpassingen en aardgaswinning, bij elkaar opgeteld.

Wat gebeurt er bij het winnen van delfstoffen?

De bodem in Nederland bestaat uit diverse sedimenten, zoals klei, veen, zand, zandsteen en zout. In diepe lagen zandsteen komen soms olie en gas voor. Bij de winning daarvan worden die lagen samengedrukt en daardoor daalt de bodem. Ook bij de winning van zout uit diepe zoutlagen daalt de bodem. Deze bodemdaling treedt evenals bij gaswinning heel geleidelijk op, gespreid over een groot

oppervlak. Met het oog is de daling niet te zien, maar ze is wel meetbaar en leidt, indien geen maatregelen worden genomen, tot een relatieve stijging van de grondwaterstand. Hierdoor zou schade aan gebouwen kunnen ontstaan. Om de effecten van bodemdaling te compenseren moet de grondwaterstand worden aangepast en moeten soms dijken, sluisen en gemalen worden aangelegd of verbeterd.



Bron: KNMI

Trillingen

Soms kan tijdens de winning van delfstoffen een kleine, plotselinge verschuiving in de ondergrond optreden. Dat gebeurt meestal op een plek waar al een breuk in de aardkorst zit. Je voelt dan een aardbeving en er is een kans op schade aan huizen en gebouwen. Bijvoorbeeld scheuren in de muur of in pleisterwerk.

Ook kan soms schade optreden tijdens het zoeken naar delfstoffen, wanneer gebruik wordt gemaakt van ontplofbare stoffen of bijvoorbeeld machines die trillingen teweegbrengen.

Aardbevingen in Nederland in de periode 1900 tot 2009